

КОНЦЕПЦИЯ ФОРМИРОВАНИЯ СВЕТОВОЙ СРЕДЫ ОЛИМПИЙСКОГО ПАРКА

Н.В. Быстрянцева, архитектор ООО «СветоПроект»



Олимпийские и Паралимпийские игры - главные спортивные форумы планеты - являются серьезным стимулом для развития страны, в которой они проходят, способствуют долгосрочным позитивным социальным и экономическим изменениям.

Проведение зимней Олимпиады в городе Сочи, главном курорте России, с неповторимым природным ландшафтом и мягким на протяжении практиче-

ски всего года климатом, является уникальным событием в мировой практике.

Осмысление всех этих моментов оказало самое существенное влияние на формирование концепции освещения Олимпийского парка в Сочи.

Сочетание зимнего «духа» спортивных соревнований с теплотой окружающего пространства само по себе создает неповторимую эмоциональную атмосферу.

Масштабные спортивные объекты, сосредоточенные на значительной территории Олимпийского парка, формируют панорамное восприятие. Искусственное освещение парка позволит внести в архитектурные образы объектов и элементы ландшафта более яркие цветовые оттенки, подчеркнуть контраст между ними, придать окружающему пространству динамичность и тем



Рис. 1, 2



Рис. 3

самым усилить его воздействие на зрителя, создать новую атмосферу - атмосферу театрального действия.

Олимпийский парк - это театр, Олимпийская площадь - сцена, где гармоничное объединение архитектуры и света предлагает зрителю ассоциативно сопоставить увиденное с естественными природными образами и явлениями. И все это представление разыгрывается в одном пространстве, в границах зрительной доступности.

Световая среда Олимпийского парка скрепляет воедино пространство, время и движение, это непрерывная система, изменчивая и подвижная. Поэтому общие принципы концепции освещения основываются не только на функциональности, пространственности, информативности, художественности, но и на непрерывности, динамичности и смысловом содержании архитектурных решений.

При разработке концепции на основании архитектурно-планировочных, колористических решений зданий, сооружений и территорий Олимпийского парка, включая малые формы и элементы благоустройства, осуществлялся поиск художественной образности световой среды - начиная от главного входа



Рис. 4

в Олимпийский парк и заканчивая отдельными зданиями и фрагментами Главной Олимпийской площади. Предлагаемый образный ряд объединен общей ведущей идеей организации освещения, которая, в свою очередь, разделена на отдельные блоки по принципам формирования световой среды, цветоцветовому решению, дизайну малых световых форм и осветительных устройств. Световые образы объектов, представленные на рис. 1, 2, формировались как ассоциации с архитектурными формами.

Одна из задач концепции - обеспечение свободной ориентации зрителей в комплексе функциональных и художественных факторов, их планировочной организации.

Световая среда парка представляется зрителю как система взаимосвязанных открытых световых пространств.

Первая часть парка - Главная пешеходная аллея - визуально разделена на три части:

- центральная часть аллеи, представляющая собой ориентирующее световое пространство; оно обладает цельностью и направленным динамичным движением к пешеходным мостам и далее к Главной Олимпийской площади (рис. 3, 4);

- восточная часть аллеи - уютные приватные места отдыха, символизирующие защищенность, индивидуальность и интересы, комфортность спокойного общения, уединение (рис. 5);

- западная часть аллеи предназначена для активных форм деятельности и совмещает две основные функции: созидательную и торговую; это подвижная, развлекательная часть парка (рис. 6).

Вторая часть парка включает пешеходные мосты, не акцентирующие внимание зрителей, и Аванплощадь, определенную как предваряющая световая зона. С пешеходных мостов открывается первый перспективный вид на Главную Олимпийскую площадь, располагающий к дальнейшему движению (рис. 7). Спускаясь с мостов, зрители попадают в световое пространство Аванплощади, главным элементом которой являются пропилеи, служащие своеобразными кулисами перед главной сценой Олимпийского парка - Главной Олимпийской площадью (рис. 8).

Объединяющим пространством парка является Главная Олимпийская площадь, рассчитанная на создание впечатления величия, грандиозности, призванная вызывать эмоциональный всплеск.

ВИД НА БОКОВУЮ АЛЛЕЮ ПАРКА - РЕКИ

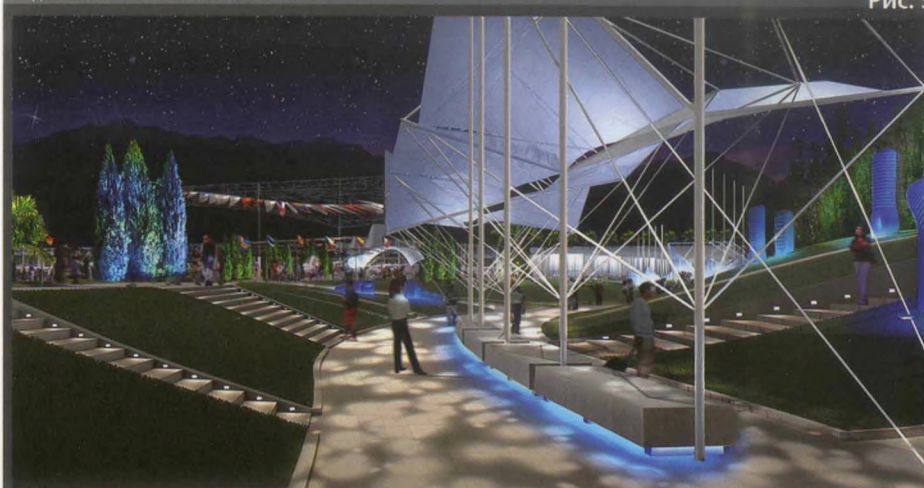


Рис. 5

ВИД НА РАЗВЛЕКАТЕЛЬНУЮ ПЛОЩАДКУ И ПАРК СКУЛЬПТУР ПАРКА - РЕКИ



Рис. 6

ОСВЕЩЕНИЕ ПЕШЕХОДНЫХ МОСТОВ. ВИД 1

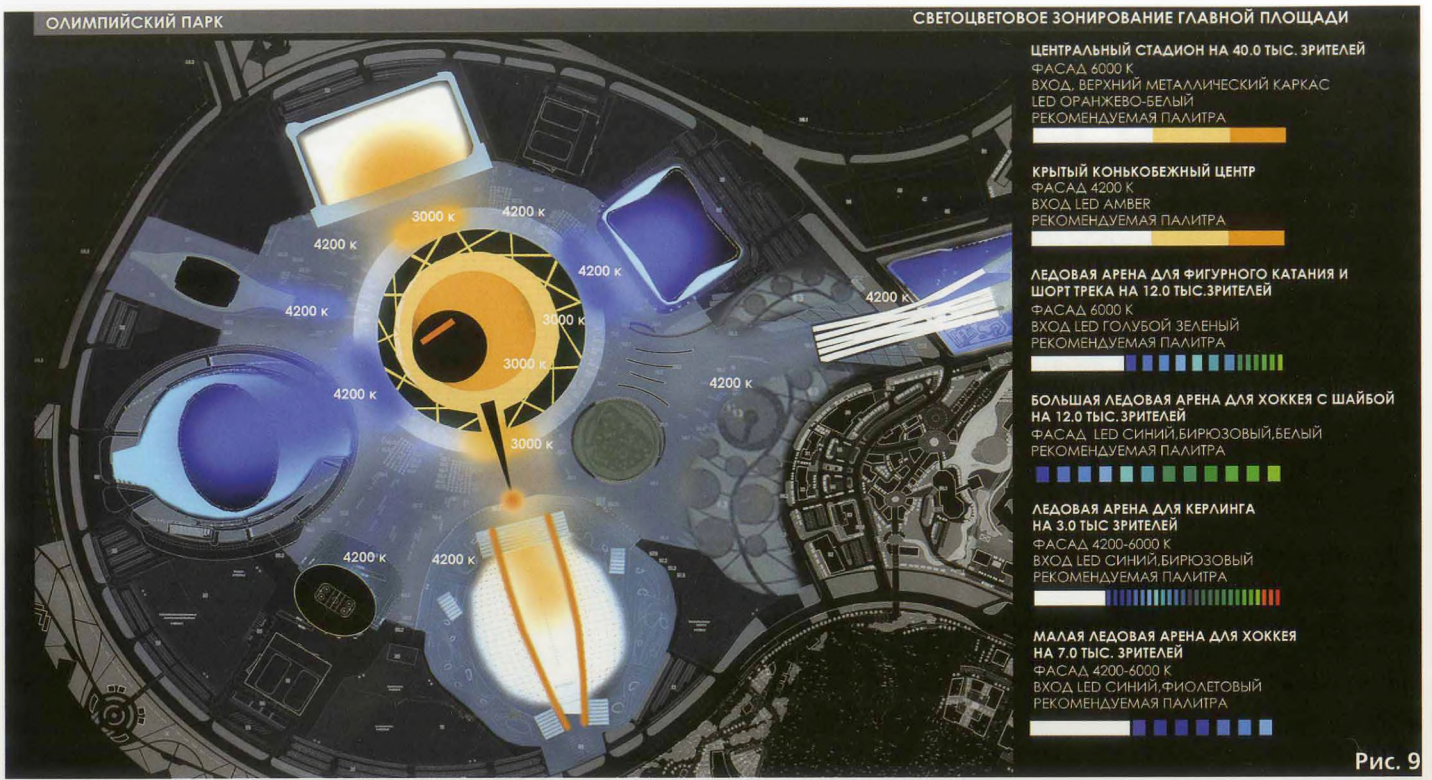


Рис. 7

ВИД НА ПРОПИЛЕИ



Рис. 8



Колористические световые решения поддерживают систему взаимосвязанных элементов (рис. 9, 10).

Холодный свет начинается от входа на территорию Олимпийского парка, стремительно проходит по центральной части Главной пешеходной аллеи, усиливается на пешеходных мостах, застывает на них, встретив преграду из пропилей, и продолжает свое движение по Главной Олимпийской площади. Теплый же свет опоясывает с двух сторон центральную зону Главной пешеходной аллеи, затухает у пешеходных мостов, спокойно растекается



Рис. 12

по Аванплощади и фрагментами возникает на Главной Олимпийской площади. Теплый свет сосредоточен в местах отдыха гостей, создавая камерное спокойное освещение. В этих же зонах точно создаются светоцветодинамичные картины в соответствии с архитектурно-планировочным решением территорий.

Через холодную реку с островками тепла зритель постепенно переходит в самую важную, контрастную, насыщенную светом часть парка - Главную Олимпийскую площадь. Конструктивная взаимосвязь элементов спортивных объектов Главной Олимпийской площади принята за основу концептуального решения светоцветового зонирования. Основные объекты площади имеют общие элементы в композиционном решении архитектуры, которые визуальнo могут быть связаны двумя условными осями. На одной оси располагаются арочные конструкции Центрального стадиона и Крытого конькобежного центра, на другой - Большая ледовая арена и Ледовый дворец спорта для фигурного катания, с органической архитектурой в форме плавных волн.

В результате были организованы две явно ощущаемые оси. Первая ось, ассоциативно представляющая стихию огня, исходит из-под козырька Крытого конькобежного центра, проходит по поверхности земли к центральной зоне площади через Колесо обозрения, визуальнo перетекает по стреле Олимпийского Огня и врывается в ядро Центрального стадиона, создавая в нем жерло вулкана, обрамленное вековыми льдами (рис. 11, 12).

Вторая ось - отражение стихии воды, прохладной неспешной волны, омывающей морской берег, - зарождается в плавных формах архитектуры Ледового дворца спорта для фигурного катания, обтекает площадь и переходит на Большую ледовую

арену, предстающую в виде сверкающей переливающейся медузы (рис. 13, 14).

Настоящая концепция как основополагающий для реализации документ утверждена ГК «Олимпстрой» и АНО «Оргкомитет «Сочи-2014».

АРХИТЕКТУРНОЕ ОСВЕЩЕНИЕ ЛЕДОВОЙ АРЕНЫ ДЛЯ ФИГУРНОГО КАТАНИЯ И ШОРТ - ТРЕКА НА 12 ТЫС. ЗРИТЕЛЕЙ

Рис. 13



АРХИТЕКТУРНОЕ ОСВЕЩЕНИЕ БОЛЬШОЙ ЛЕДОВОЙ АРЕНЫ ДЛЯ ХОККЕЯ С ШАЙБОЙ НА 12 ТЫС. ЗРИТЕЛЕЙ

Рис. 14

